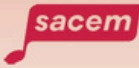


LE MURMURE DES RACINES



CONTE
MUSICAL,
POÉTIQUE
& SONORE
dès 7 ans



Cité Le Son du Bruit 82, rue Eugène Delacroix 89100 Sens - Street: 822 436 780 0007 - APE: 90022 - 11 Avenue St. 21 000033
Administration: Collé Zehn - La Fabrique de l'Éducation 10 rue du Général de Gaulle 10000 Sens - 03 86 71 01 96 - contact@fabrique.org



FICHE TECHNIQUE

LE MURMURE DES RACINES

2026

Contacts Cie Le Son du Bruit :

Rodéric DAVID - 06.64.26.81.19 - roderegie@gmail.com - Technique
Gonzalo CAMPO - 06.09.64.25.17 - Metteur en Son de la Cie Le Son du Bruit
Margaux EHRET - 06.78.94.46.64 - Chargée de production et diffusion
compagnielesondubruit@gmail.com
lesondubruit.fr



Cette fiche technique est idéale.

N'hésitez pas à nous contacter en cas de problème.

RÉGIE GÉNÉRALE

CONTE MUSICAL PLURIDISCIPLINAIRE EN MULTI-DIFFUSION

Cette fiche technique fait partie intégrante du contrat de cession et est à nous retourner signée. Elle régit le spectacle « LE MURMURE DES RACINES » et en définit les conditions de travail, techniques, matérielles et artistiques. Les éléments qui y figurent sont indispensables à sa réussite.

Néanmoins, en cas de difficultés, contactez-nous de manière à trouver ensemble des solutions, tenant compte de vos paramètres et préservant les conditions et la qualité du spectacle.

FICHE TECHNIQUE À PARAPHER ET SIGNER

Merci de bien vouloir communiquer au régisseur général :

- Les fiches techniques et les plans de l'espace de jeu, les plans d'accès à votre salle, ou à votre espace de représentation.

Toute adaptation de la fiche technique doit être faite en accord avec la régie générale.

Ce spectacle seul en scène peut être joué en autonomie (petits lieux/extérieur) ou dans un lieu équipé.

- Temps de montage et balance : environ 2h00.

TRANSPORTS

Nous nous déplaçons en Citroen SpaceTourer 9 places, 1,90 mètre de haut.

Merci de prévoir l'accès au quai de déchargement ou proche de l'espace de jeu ainsi qu'un stationnement adapté au véhicule.

PLATEAU

Le spectacle se déroule sur un espace de jeu de 6m d'ouverture x 5m de profondeur. Prévoir le branchement de 5 appareils électriques du musicien au milieu du plateau.

SON - LIEUX ÉQUIPÉS - À FOURNIR PAR L'ORGANISATEUR

Prévoir un régisseur son et un régisseur lumière pour l'accueil de la compagnie et pour les représentations

La diffusion sonore du spectacle est en multi diffusion

Une collaboration étroite est attendue pour l'installation et le collage du système son.

- 1 Système de façade classique ou stéréo adapté à la jauge

Diffusion petite salle : 4 enceintes identiques type X15 sur pied + 2 retours

Diffusion salle équipée : Façade + minimum 2 enceintes type X15 disposées derrière le public + 2 retours sur le plateau

- 1 Console mixage numérique type : SQ5, M32, QL1
- Un multipaire de 8 entrées au plateau
- 4 DI
- 1 micro HF casque type DPA 4060
- 1 micro statique

La Compagnie amène :

- 1 carte son avec 5 sorties (XR 18 Behringer)
- 1 Mac Book Pro (QLAB)
- 1 iPad pour piloter la XR 18
- 1 micro type Lavallier avec Emetteur et récepteur pour le Piano Toy

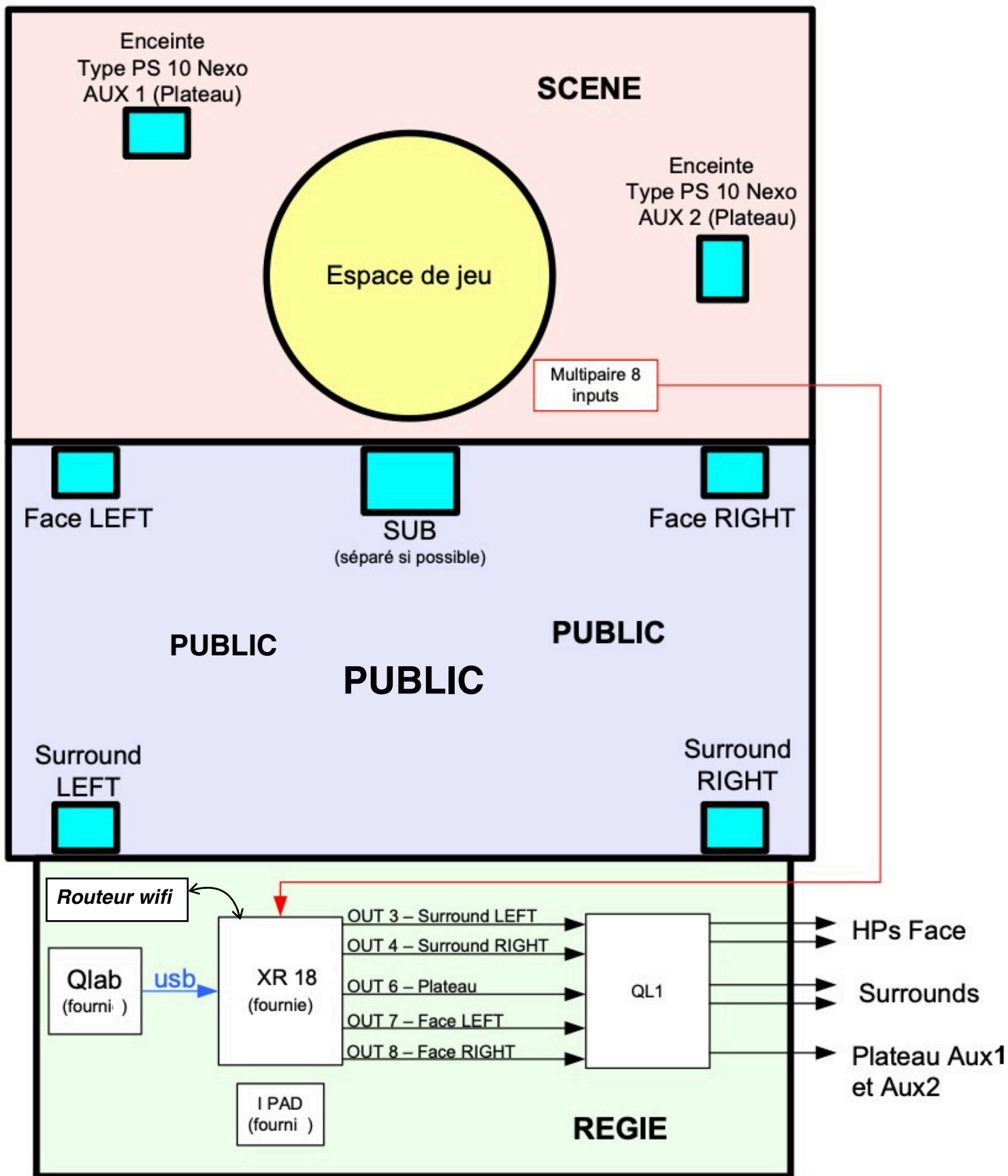
Le système de diffusion est à installer avant l'arrivée de la compagnie.

Installation de la Régie Son :

1 Table de mixage numérique (XR 18) connectée en ethernet à 1 routeur wifi +

1 IPAD en wifi +

1 MAC BOOK PRO relié à la X Air 18 en USB / TOTAL = 5 prises électriques



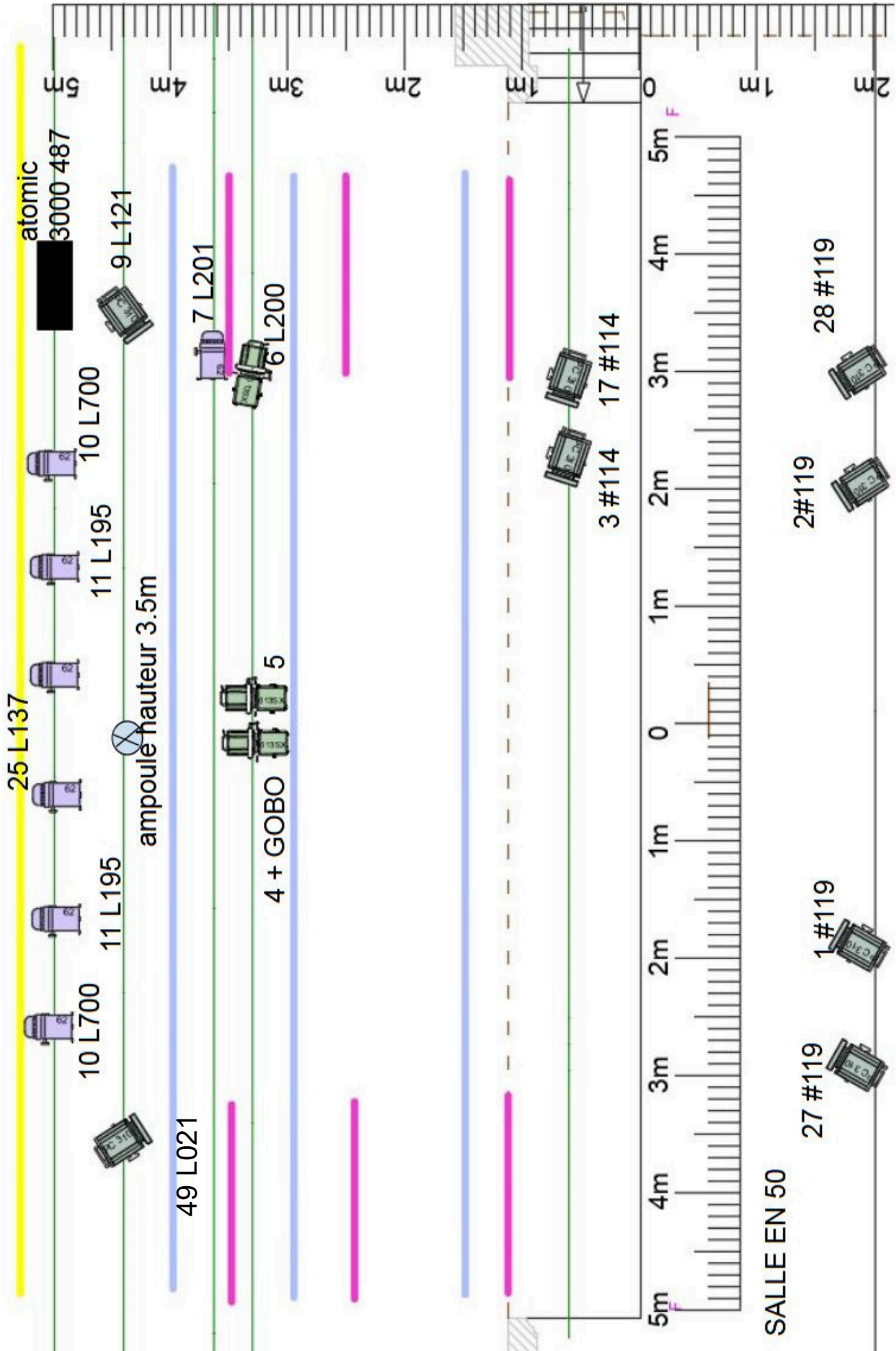
Toutes les sources (looper, tongue Drum, piano toy et DPA) sont à connecter à la XR 18 via le multipaire 8 inputs installé sur scène.
 La régie son est réalisée avec l' Ipad qui pilote la XR 18. La QL1 (ou équivalent) sert uniquement à aiguiller les sorties de la XR 18 vers les différents points de diffusion (face : LR, surround : Ls Rs, et plateau : Aux1 Aux2)

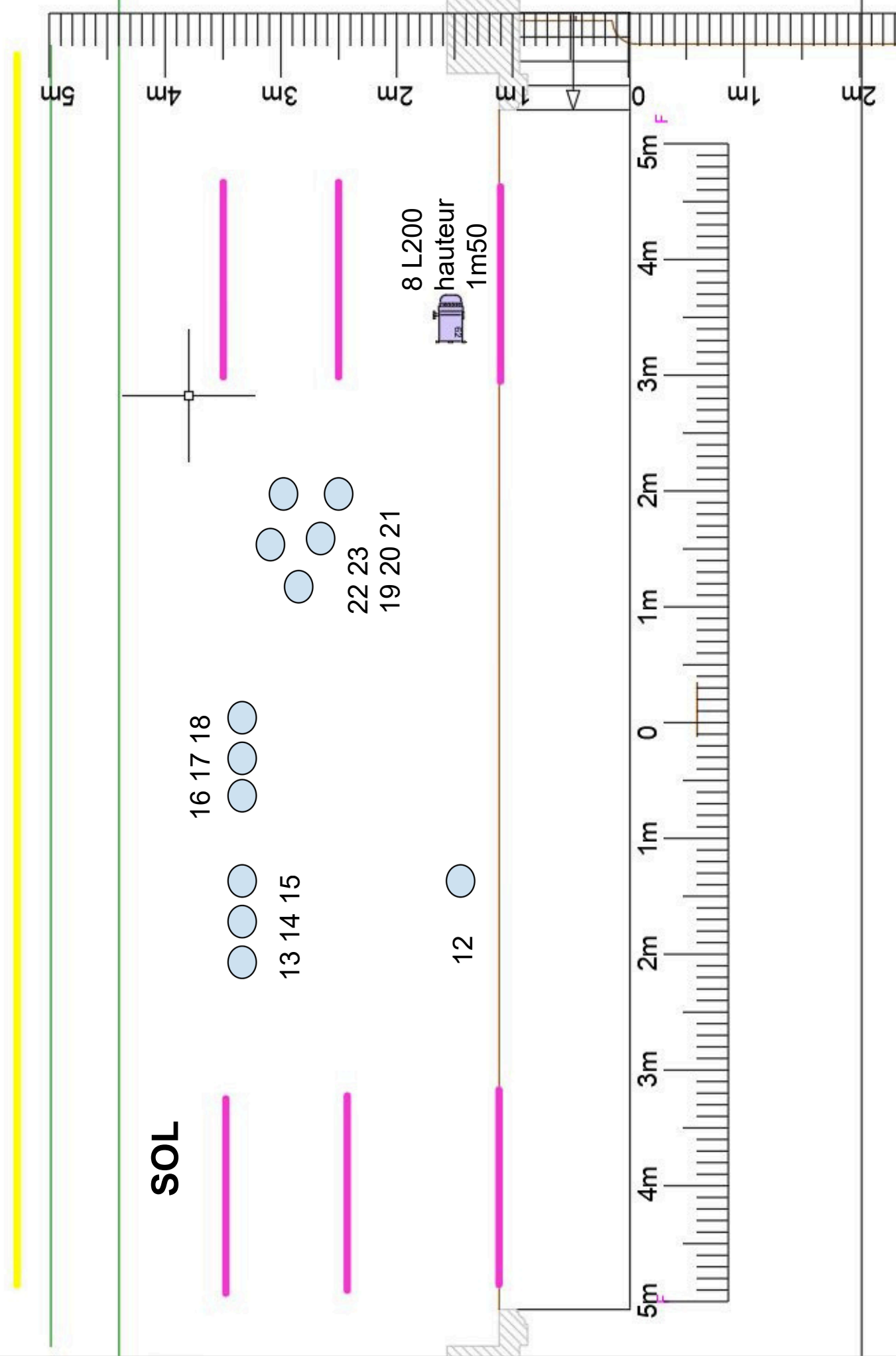
N° PATCH	INSTRUMENTS	MICROS ou DI
1	LOOPER L	DI
2	LOOPER R	DI
3	TONGUE DRUM	DI + Micro statique
4	PIANO TOY	DI
5	MICRO HF	Micro casque
6		
7		

LUMIERE - LIEUX ÉQUIPÉS - À FOURNIR PAR L'ORGANISATEUR

Numéro Patch

- 1 Projecteur PC 1KW ou 2kw selon la salle
- 2 PC 1KW ou 2kw selon la salle
- 3 PC 1KW
- 4 Découpe 613 sx, porte gobo
- 5 Découpe 613 sx
- 6 Découpe 614 sx
- 7 PAR64 CP62
- 8 PAR 64 CP62 au sol hauteur 1m50
- 9 10 PC 1KW PAR64 CP62
- 11 PAR64 CP62
- 12 à 23 Prévoir 12 ligne gradué au sol, la compagnie vient avec des lampes Ampoule amené par la compagnie qui se situera à 3,5m de hauteur PAR 64 CP62
- 24 PC 1 KW
- 25 27 PC 1 KW
- 28 49 PC 1 KW
- 50 51 Lumière public
- 487 Atomic 3000 ou équivalent





PERSONNEL ET JOURNÉE TYPE

- 1 artiste
- 1 régisseur-euse son
- 1 technicien-ne lumière pour les réglages lumière le jour du montage et
- 1 régisseur-euse lumière sur les représentations en salle

Prémontage indispensable			
Journée type si 1ère à 10h			
JO	8h-13h	Installation	1 régisseur-euse son 1 technicien-ne
	11h30	Pause déjeuner	
	13h	Pause déjeuner	
	12h45 - 14h15	Echauffement	1 régisseur-euse lumière 1 régisseur-euse son
	14h30-15h20	Représentation	
	15h30-16h30	Démontage et	

JAUGE

Spectacle pour tous-tes, à partir de 6 ans

En scolaires : 7 à 8 classes soit 250 personnes maximum, adultes inclus

En tout public: 300 spectateur-ices maximum

LOGES

Prévoir une loge qui ferme à clef, contenant

- Un portant avec des cintres.
- Des serviettes propres.
- Des WC ainsi qu'un point d'eau équipé de savon.
- Un catering avec des fruits secs et frais (bananes, raisin, amandes, noix etc.), du jus de fruit, et des boissons chaudes (thé et café).

RESTAURATION - RÉGIMES ALIMENTAIRES

L'organisateur fournira déjeuners et dîners (ou défraiements) pour 2 personnes (ou 3 en fonction de la présence de la chargée de production d'un-e assistant-e). Les horaires des repas seront définis en fonction des heures d'arrivée et du spectacle.

Les régimes alimentaires particuliers seront renseignés par la production de la compagnie.